



Włodawa, 27. 7. 2022 r.

ZWiK S-8 / 1938 / 2022

Agnieszka BAREJA
ul. Chełmska 8 / 21
22 – 200 Włodawa

WARUNKI PRZYŁĄCZENIA do sieci wodociągowej i sieci kanalizacji sanitarnej

W odpowiedzi na wniosek z 21 lipca 2022 r. MPGK Sp. z o.o. we Włodawie informuje, że przyłączenie do sieci nieruchomości położonej przy ulicy Wierzbowej, działka gruntu o numerze 434/2, w Susznie należy projektować i wykonać według następujących warunków, o ile Gmina Włodawa w terminie 30 dni od daty wydania warunków nie wniesie uwag – w przypadku zgłoszenia uwag przez Gminę niniejsze warunki zostaną zmienione według wymagań Gminy Włodawa:

I. Koncepcja odprowadzania ścieków:

Najbliższa działce nr 434/2 sieć kanalizacji sanitarnej znajduje się w ulicy Świerkowej (w działce drogowej nr 13), w odległości około 236,5 m od północno-wschodniego narożnika działki nr 434/2. Rzędna dna kanału *ks200* na wysokości ulicy Wierzbowej wynosi około 168,10 m n.p.m. (na wysokości działki nr 416 brak studzienki kanalizacyjnej) a rzędne terenu w działce nr 416 na wysokości działki nr 434/2 mieszczą się w przedziale od 166,2 m n.p.m. do 167,9 m n.p.m. więc brak możliwości grawitacyjnego odprowadzania ścieków z działki nr 434/2 do kanalizacji ul. Świerkowej. Odprowadzanie ścieków z działki nr 434/2 do sieci kanalizacji sanitarnej ulicy Świerkowej wymaga zastosowania przepompowni ścieków, budowę kanalizacji ciśnieniowej (przepompowni ścieków z rurociągiem tłocznym) uzgodnić z Gminą Włodawa – Spółka po otrzymaniu porozumienia Inwestora z Gminą Włodawa wyda warunki przyłączenia do kanalizacji.

II. Warunki odnośnie zaopatrzenia w wodę:

1. Przyłącze wodociągowe planować od wodociągu *wB110* ułożonego wzdłuż drogi gminnej nr 104425L - ulicy Świerkowej (w działce drogowej nr 13), z węzła przejścia na wschodnią stronę drogi wyprowadzić przyłącze w ulicę Wierzbową z zasuwą odcinającą (przyłącze *w32* posesji Świerkowa 29 według mapy jest złączone z siecią wodociągową w zachodnim węźle przejścia wodociągu przez drogę, ul. Świerkową. Przyłącze wodociągowe ulicy Wierzbowej planować w porozumieniu z Gminą Włodawa:

- dobór średnicy rurociągu - średnica przyłącza w ulicy Wierzbowej winna umożliwiać jego rozbudowę – podłączenie innych działek położonych przy ulicy Wierzbowej,
- uzgodnienie włączenia przyłącza wodociągowego do gminnego wodociągu ulicy Świerkowej.

Włączenie przyłącza do wodociągu *w110* ulicy Świerkowej wykonać poprzez trójnik (z żeliwa sferoidalnego) z zasuwą na rurociągu kierowanym w ulicę Wierzbową – odkopać zachodni węzeł przejścia wodociągu *w110* ulicy Świerkowej pod tą drogą i opracować wyprowadzenie przyłącza (przedstawić schemat połączeniowy uzbrojenia węzła).

W terenie ulicy Wierzbowej (działka drogowa nr 16) ułożyć rurociąg przyłącza wodociągowego do wysokości działki gruntu nr 434/2, na wymaganą odległość od ulicy Świerkowej (tak aby odejście podłączenia wody do działki nr 434/2 omijało tereny prywatne innych właścicieli).

Rurociąg przyłącza wodociągowego układany w terenie ulicy Wierzbowej winien mieć średnicę umożliwiającą przedłużenie rurociągu i podłączenie nieruchomości położonych po obu stronach ulicy Wierzbowej.

Rurociąg przyłącza wodociągowego ulicy Wierzbowej zakończyć hydrantem nadziemnym z zasuwą na podejściu. Hydrant sytuować tak aby nie powodował utrudnień w ruchu (był usytuowany blisko ogrodzenia posesji, jednak skrajnia hydrantu co najmniej 0,3 m od granicy drogi).

Od rurociągu przyłącza wodociągowego ulicy Wierzbowej, na wysokości działki nr 434/2, poprzez trójnik lub zaworoopaskę (nie może być sama nawiertka ale nawiertka + zasuwa lub opaska + zasuwa,



nawiertka nie może być stosowana jako zasuwu odcinająca) wyprowadzić indywidualne odejście wodne do działki nr 434/2.

Miejsca połączeń rurociągów wodnych:

- a) włączenia rurociągu przyłącza wodociągowego ulicy Wierzbowej do wodociągu ulicy Świerkowej,
 - b) włączenia indywidualnego odejścia działki nr 434/2 do rurociągu przyłącza ulicy Wierzbowej,
- i zamontowania zasuw podlegają odbiorowi przez Zakład Wodociągów i Kanalizacji MPGK Włodawa przed zasypaniem (każde na otwartym wykopie).

Zamontować zasuwu odcinające (z żeliwa sferoidalnego lub żywicy POM) o miękkim uszczelnieniu klina (zasuwa węzłowa + zasuwu hydrantowa + zasuwu domowa). Każdą zasuwę posadzić na podparciu (kostce betonowej). Teleskopowe przedłużenie trzpienia każdej zasuwu przykryć dużą skrzynką uliczną zasuwu (w całości żeliwną: pokrywa o średnicy min. 150 mm, wysokość skrzynki min. 270 mm) wyrównaną do powierzchni terenu, obrukowaną i oznakowaną tablicą z pomiarami.

Jeśli rurociąg przyłącza wodociągowego ulicy Wierzbowej będzie ułożony w północnej części ulicy Wierzbowej to przeprowadzenie odejścia do działki nr 434/2 pod planowaną jezdnią ulicy Wierzbowej wykonać w rurze osłonowej, z zastosowaniem tworzywowych płóz dystansowych, rurę osłonową zacząć ok. 0,2 m od zasuwu domowej a zakończyć w posesji min. 1,0 m od ogrodzenia (końce rury osłonowej zabezpieczyć manszetami).

Zachować normatywne odległości od istniejących obiektów i uzbrojenia terenu.

2. Wysokość przykrycia przewodów wodociągowych, mierzona od powierzchni przewodu do poziomu terenu, nie może być mniejsza niż 1,6 m (w przypadku płytszego ułożenia rurociąg zabezpieczyć przed zamrażaniem w nim wody odpowiednią izolacją ciepłochronną zabezpieczoną przed zawilgoceniem oraz uszkodzeniem mechanicznym). Przewody wodociągowe układać na podłożu pozbawionym elementów mogących przyczynić się do uszkodzenia rur (np.: gruz, kamienie, szkło, itp.), obsypkę ochronną przewodu sięgającą minimum 0,2 metra nad przewodem wykonać z piasku. Pozostałą część wykopu zasypać warstwami z jednoczesnym zagęszczaniem, zasypka również pozbawiona szkodliwych elementów. W pasie o szerokości 2,0 m nad przyłączem nie sadzić drzew, krzewów, ani nie lokalizować obiektów małej architektury. Nad rurociągami z tworzywa (PVC i PE) zaleca się ułożyć taśmę lokalizacyjno - ostrzegawczą na wysokości ok. 30 cm nad przewodem.
3. Termin wykonania prac wymagających czasowego wyłączenia wodociągu ulicy Świerkowej uzgodnić co najmniej tydzień wcześniej lub trzy dni przed przerwą zawiadomić jego użytkowników u których nastąpi przerwa w dostawie wody – posesje położone przy ulicach: Kasztanowej, Świerkowej, Zielonej.
4. Pobieranie wody opomiarować wodomierzem głównym (który przysługuje od MPGK za darmo) zamontowanym poziomo na konsoli z kompensacyjnymi elementami złącznymi i zaworami odcinającymi (grzybkowymi) przed i za wodomierzem. Za zestawem wodomierza głównego (zestaw ten składa się z montowanych kolejno: zawór odcinający → wodomierz → zawór odcinający główny) zamontować zabezpieczenie uniemożliwiające wtórne zanieczyszczenie wody w sieci (uwzględnić rodzaj mogącego wystąpić skażenia wody w sieci na skutek „cofki” wody z instalacji wewnętrznej).
5. Wodomierz główny zabezpieczyć przed działaniem mrozu, możliwością powstania w nim poduszki powietrznej, zalaniem i uszkodzeniem lokalizując według jednego z wariantów:
 - a) docelowo za pierwszą ścianą zewnętrzną, w piwnicy lub na parterze budynku, w miejscu wydzielonym, suchym i łatwo dostępnym, zestaw wodomierza głównego powinien zaczynać się nie dalej niż 1,0 m od przejścia przewodu przez ścianę zewnętrzną i powinien być usytuowany co najmniej 40 cm powyżej poziomu posadzki pomieszczenia – tak aby odczyt stanu liczydła był możliwy z poziomu posadzki bez utrudnień (w tym bez stosowania urządzeń lub narzędzi pomocniczych), pomieszczenie w którym umieszcza się zestaw wodomierza głównego winno mieć wpust podłogowy;
 - b) na czas budowy w studziencie wodomierzowej lokalizowanej na terenie posesji - blisko granicy działki (linii ogrodzenia) lub w terenie ogólnodostępnym, wyposażonej w stopnie do schodzenia oraz otwór



włazowy o średnicy co najmniej 0,6 m w świetle, zabezpieczonej przed napływem wód gruntowych i opadowych. Minimalne wymiary studzienki wodomierzowej mierzone wewnątrz (w świetle) wynoszą: 1,8 m wysokości, 1,2 m średnicy (kręgi) lub 1,2 m × 1,0 m (jeżeli murowana).

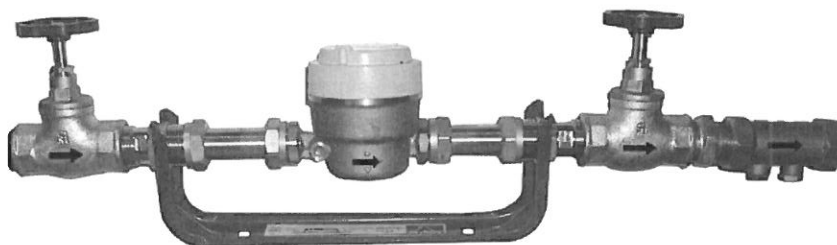
- Przeście przewodu wodociągowego przez ścianę lub pod ławą fundamentową (wprowadzenie rury do budynku / studzienki) wykonać prostopadle w rurze osłonowej.
- Ewentualne odgałęzienie wody bezpowrotnie zużytej (do podlewania) planować na instalacji (niedopuszczalny montaż trójnika przed zabezpieczeniem uniemożliwiającym wtórne zanieczyszczenie), wodomierz dodatkowy (zakupiony przez Inwestora) montować jako podlicznik na przewodzie prowadzącym wodę tylko do punktu czerpalnego usytuowanego na zewnątrz budynku, umieszczając podlicznik blisko wyprowadzenia przewodu przez ścianę zewnętrzną budynku (o ile to możliwe w pomieszczeniu gdzie zamontowano wodomierz główny). Przed wodomierzem dodatkowym zamontować zawór odcinający. Odwodnienie instalacji do podlewania wykonać przed wodomierzem dodatkowym zapewniając opróżnienie z wody odcinków, w otoczeniu których temperatura może spadać poniżej 0 °C.

Zgodnie z Rozporządzeniem Ministra Infrastruktury z dnia 14 stycznia 2002 roku w sprawie określenia przeciętnych norm zużycia wody (Dz. U. z 2002 r. Nr 8, poz. 70) przyjmuje się, że podlewanie zieleni przydomowej odbywa się w okresie od 15 kwietnia do 15 września.

Wodomierz dodatkowy z rozbudowaną instalacją pozostaje na stanie majątkowym użytkownika, który pokrywa koszty inwestycji oraz jej eksploatacji.

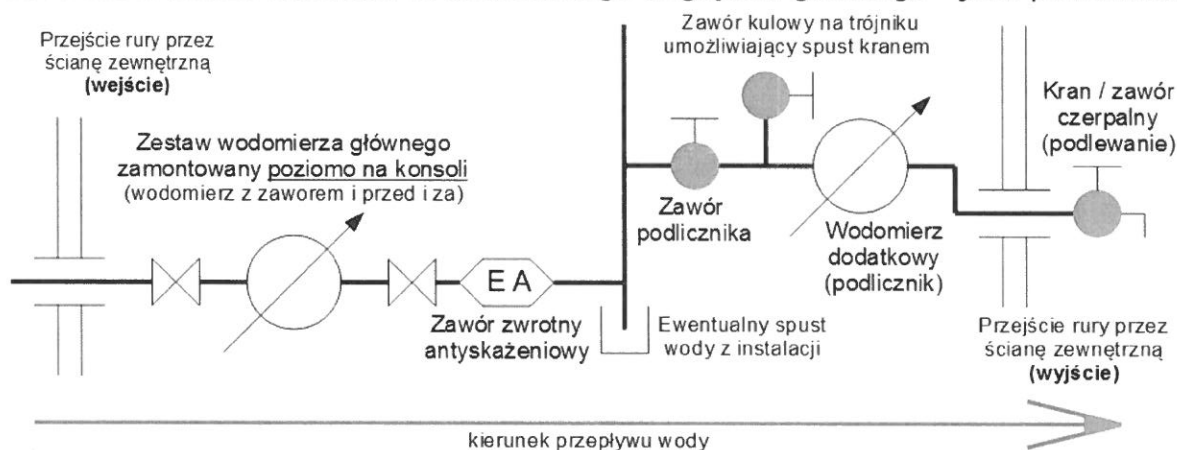
Ilość ścieków będzie ustalana jako różnica między wskazaniami wodomierza głównego i wodomierza dodatkowego (wodomierz dodatkowy mierzy wodę bezpowrotną).

- Sposób montażu wodomierzy musi zapewniać bezproblemowy odczyt ich wskazań oraz łatwą wymianę.



Kompletny zestaw wodomierza głównego na konsoli z zaworem antyskażeniowym wodomierz poziomo (zawory można zamontować na pionowych odcinkach)

Schemat montażu wodomierza dodatkowego względem głównego - jako podlicznik:



- Zestaw wodomierza głównego montować w budynku przy ścianie zewnętrznej blisko miejsca wejścia rury.
- Podlicznik montować blisko wyjścia rury na zewnątrz budynku, od podlicznika do kranu rura bez rozgałęzień.
- Przed podlicznikiem zawór odcinający (dopuszcza się zawór kulowy) – zawór podlicznika.
- Ewentualne odwodnienie instalacji do podlewania wykonać montując trójnik między podlicznikiem a zaworem podlicznika i na odejściu zawór kulowy (umożliwiający napowietrzenie aby woda odpłynęła kranem, gdy kran jest wyżej podlicznika odpływ/spust wody między zaworem podlicznika a podlicznikiem).



* Do czasu wykonania kanalizacji w ulicy Wierzbowej za zgodą Wójta Gminy Włodawa usytuować i użytkować szczelny zbiornik bezodpływowy. Zbiornik bezodpływowy umiejscowić zapewniając łatwy dojazd samochodu asenizacyjnego. Trasę spływu nieczystości do zbiornika sytuować w sposób umożliwiający łatwe przyłączenie do kanalizacji. Z kompetentnym przedsiębiorstwem podpisać umowę na wywóz nieczystości tymczasowo gromadzonych w tym zbiorniku bezodpływowym.



Plan sytuacyjny z zaznaczeniem ułożonego w działce drogowej nr 13, drogi gminnej nr 104425L, wodociągu w B110 ulicy Świerkowej z węzłem przejścia w działkę nr 244/24 (na wschodnią stronę ul. Świerkowej), węzeł w odległości około 232,0 m od wschodniej granicy działki nr 434/2.

Kanalizacja sanitarna ks200 ulicy Świerkowej bez studzienki w skrzyżowaniu ulicy Świerkowej z ulicą Wierzbową. Działka nr 416 - ulica Wierzbowa - ma spadek w kierunku zachodnim i brak możliwości grawitacyjnego odprowadzania ścieków z działki 434/2 do kanalizacji ul. Świerkowej.

Niniejsze warunki nie uprawniają do poboru wody.

Przed przystąpieniem do wykonania przyłącza opracować dokumentację i uzgodnić ją w Zakładzie Wodociągów i Kanalizacji MPGK Włodawa /zostawiając jeden egzemplarz/
- termin realizacji uzgodnić co najmniej tydzień przed zamierzonym rozpoczęciem prac.
Włączenie do sieci realizować pod nadzorem Zakładu Wodociągów i Kanalizacji MPGK Włodawa.
Próbę szczelności i odbiór techniczny przyłącza przeprowadzić z udziałem przedstawiciela Zakładu Wodociągów i Kanalizacji MPGK Sp. z o.o. we Włodawie.
Zlecić geodecie przeprowadzenie pomiarów na otwartym wykopie celem sporządzenia inwentaryzacji przewodów i ich uzbrojenia, po czym przewody obsypać i zasypać wykop warstwowo odpowiednio zagęszczając obsypkę i zasypkę.
Pobieranie wody może się odbywać wyłącznie na podstawie pisemnej umowy o zaopatrzenie w wodę zawieranej na wniosek odbiorcy usług, po odbiorze technicznym przyłącza i dostarczeniu do MPGK Sp. z o.o. we Włodawie inwentaryzacji powykonawczej.

MPGK Sp. z o.o. we Włodawie świadczy usługi projektowe i wykonawcze w zakresie realizacji przyłączy.



INFORMACJE FORMALNO - PRAWNE

1. Inwestor wykonuje przyłącze we własnym zakresie i pozostanie ono jego własnością.
 2. Włączenie do sieci Gminy Włodawa wymaga zgody Gminy Włodawa zaś do przewodów innych właścicieli wymaga zgody od właścicieli i użytkowników takich przewodów bez roszczeń wobec Gminy Włodawa, w takich przypadkach Spółka nie gwarantuje ciągłości świadczenia usług.
 3. Planowanie przewodów w obcym terenie wymaga ustanowienia służebności przesyłu – konieczna zgoda właścicieli nieruchomości na umieszczenie przewodów bez roszczeń o przesył wobec Gminy Włodawa (w takich przypadkach Gmina Włodawa nie gwarantuje ciągłości świadczenia usług) → zgoda winna obejmować usytuowanie rur w terenie oraz prowadzenie prac ziemnych i montażowych.
 4. Projektowanie przewodów i/lub prowadzenie prac w pasie drogowym uzgodnić z zarządcą drogi.
 5. Skrzyżowanie projektowanych przewodów z innym uzbrojeniem oraz zbliżenia projektować w uzgodnieniu z właścicielem uzbrojenia, zgodnie z obowiązującymi przepisami oraz wymogami Zespołu Uzgadniania Dokumentacji Projektowej – stanowiskami uczestników narady koordynacyjnej.
 6. Powyższe warunki tracą ważność po upływie dwóch lat od daty wydania i w razie wygaśnięcia podlegają aktualizacji.
- * W przypadku zgłoszenia do niniejszych warunków uwag przez Gminę Włodawa niniejsze warunki zostaną zmienione według wymagań Gminy Włodawa.

Otrzymują:

1. Adresat
2. ZWiK a/a

Do wiadomości:

Gmina Włodawa
22-200 Włodawa, Al. Jana Pawła II 22

Za Zarząd MPGK

Dyrektor
ds. Technicznych
Jacek Topolski